

Fragment

NUMMER 21 | NAJAAR 2022

HET DEPOT

Tentoonstellingen,
evenementen en andere
activiteiten

GOSSE DAM

Solotentoonstelling

THIJS KWAKERNAAK

Solotentoonstelling

Nieuwe solotentoonstel-
ling

HELAINÉ BLUMENFELD

HET DEPOT

Beeldengalerij



Beeldengalerij Het Depot

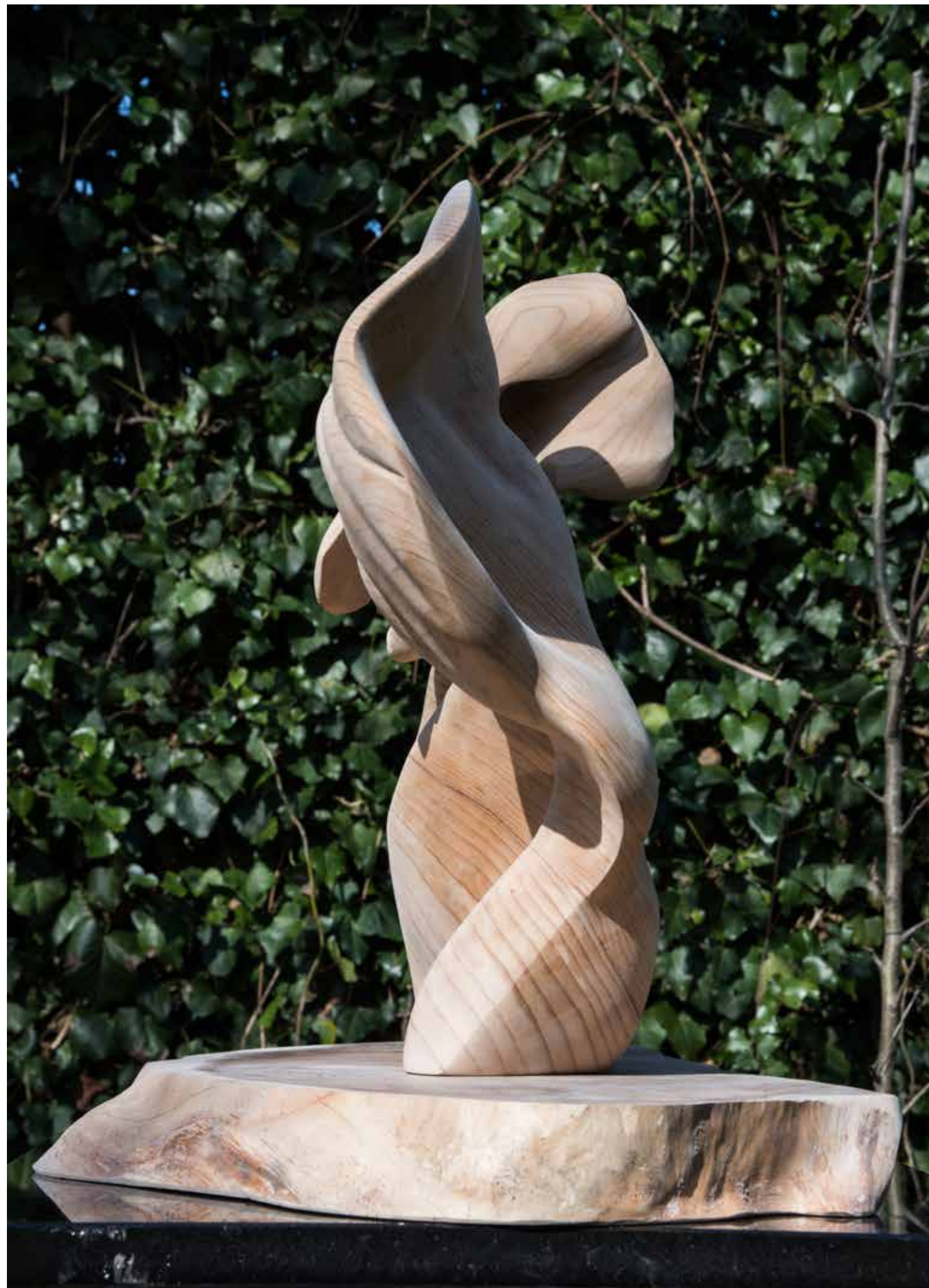
HET DEPOT

Beeldengalerij Het Depot beschikt over drie verschillende locaties: de 19^{de} eeuwse Villa Hinkeloord aan de Generaal Foulkesweg, waar Het Depot in 2004 van start ging, en de gebouwen aan de Arboretumlaan, het hoofgebouw en het gebouw De Peppel, uit de vroege en de late 20ste eeuw.

Alle gebouwen grenzen aan Arboretum De Dreijen, de bomentuin van Het Depot. Stichting Het Depot ondersteunt beeldhouwers van torsen en fragmenten, waarbij de ontplooiingskansen van de kunstenaar centraal staat.

FRAGMENT

Fragment verschijnt in september en in maart en biedt voorbeschouwingen en nieuws over de tentoonstellingen en de andere activiteiten van Het Depot.



WELKOM *bij Het Depot*

Welkom bij Fragment, het tijdschrift van Beeldengalerij Het Depot.

Langzamerhand begint ons leven weer een normale draai te krijgen. Helaas werden we in het begin van dit jaar weer herinnerd aan het feit dat bij die “gewone” draai ook weer oorlogs-geweld in Europa behoorde. Ik was en ben nog steeds geschokt. Nu maar hopen dat de vrede daar spoedig weer hersteld zal worden en dat het coronavirus in het najaar niet weer opnieuw zal toeslaan. Ik vrees dat beide fenomenen, oorlogsgeweld en het virus, nog niet overwonnen zijn. Toch blijf ik hopen op een betere wereld.

Bij de beeldengalerij hebben we een flink aantal nieuwe activiteiten te melden. Allereerst de nieuwe solotentoonstelling van Helaine Blumenfeld in het hoofdgebouw aan de Arboretumlaan. Er zullen ruim vijftientig beelden te bewonderen zijn. Het merendeel bestaat uit houten beelden die recent gemaakt zijn.

Het thema Hout heeft al langer onze aandacht en in dat kader treft u in dit nummer het artikel ‘Lindehout’ van Sylvia de Munck aan. Over hout gesproken: de tentoonstelling van de houten beelden van Thijs Kwakernaak rondom het thema Die

Winterreise van Franz Schubert, is nog tot en met 29 januari volgend jaar te bewonderen. Zie verdere informatie in dit nummer van Fragment.

Nieuw is het prachtige boek over het werk van Eja Siepman van den Berg dat recent verscheen. Dit jaar kunt u het werk tegen een gereduceerde prijs aanschaffen.

Op 5 februari 2023 openen we een tentoonstelling van Gosse Dam, een voor ons nieuwe beeldhouwer met een collectie prachtige torsen en torsjes.

Tot ziens in de gebouwen en tuinen van Het Depot.

Loek Dijkman

Oprichter Beeldengalerij Het Depot



16

42

36



66



60



58



44

INHOUD

6 **AGENDA FEBRUARI T/M OKTOBER 2022**
Wat vindt er wanneer plaats in Het Depot?

8 **LINDEHOUT**

16 **HELAINÉ BLUMENFELD**
Solotentoonstelling

32 **MET ANDERE OGEN**
De lopende thematentoonstelling van Beeldengalerij Het Depot

36 **PARELS VAN HET ARBORETUM**
De Lindeboom

42 **WILLIE SWETS**
en de beuk in Renkum

44 **SOLOTENTONSTELLING GOSSE DAM**
Verstilde abstractie

58 **EJA SIEPMAN VAN DEN BERG**
Nieuwe geïllustreerde publicatie

60 **SOLOTENTONSTELLING THIJS KWAKERNAAK**
Na de reis

66 **RONDON DE PEPPEL**
Openingswoord Emile van der Kruk

72 **RESTAURANT LINNAEUS**
Er was eens....

76 **NIEUWE SCHILDERIJEN**
in Restaurant Linnaeus

78 **IN MEMORIAM**
Hans Verhoeven

80 **BIJZONDERE BEZOEKERS VAN HET DEPOT**
Famke Sinninghe Damsté
Leren over jezelf in een persoonlijk gesprek met een kunstwerk

84 **NIEUWS UIT DE WINKEL**
van Beeldengalerij Het Depot

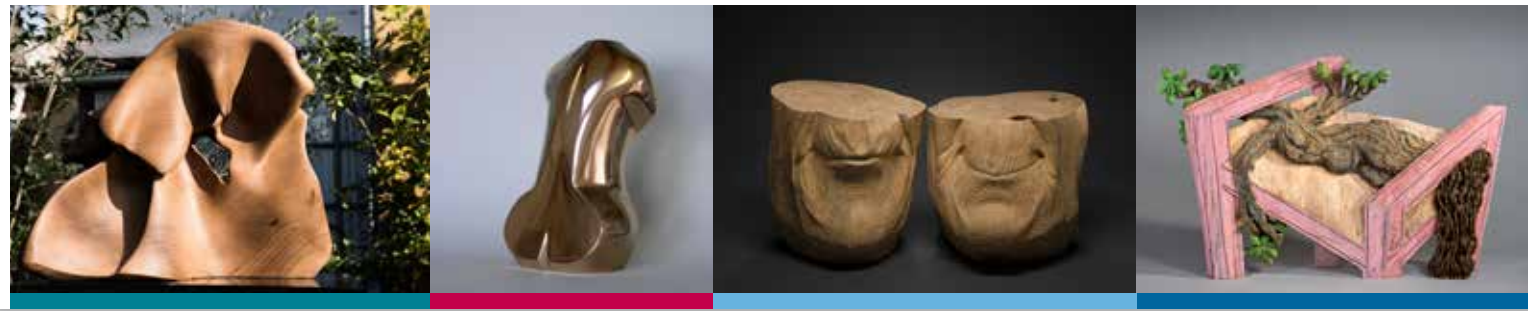
Lezersservice

Informatie voor bezoekers

86 **HET DEPOT**
Doelstelling en werkwijze, contact- en adresgegevens
Stichting Utopa
Colofon

AGENDA

HET DEPOT: TENTOONSTELLINGEN,
EVENEMENTEN EN ANDERE ACTIVITEITEN



HELAINÉ BLUMENFELD

Zondag 9 oktober 2022 tot en met
zondag 26 maart 2023

Opening op zondag 9 oktober 2022 om
14:30 door Johan Luijmes, artistiek
leider van Het Depot

Solotentoonstelling
Hoofdgebouw

Helaine Blumenfeld werkt al meer dan vijftig jaar aan baanbrekende beeldhouwkunst. Bij Blumenfeld gaat de omzetting van haar ervaring van natuur en menselijkheid in een persoonlijke expressieve taal altijd hand in hand met een streven naar technische innovatie. Bij deze tentoonstelling zullen ruim vijftientig beelden te bewonderen zijn: het merendeel bestaat uit houten beelden die recent gemaakt zijn.

GOSSE DAM

Zondag 5 februari 2023 tot en met
zondag 4 juni 2023

Opening op zondag 5 februari 2023 om
14:30 door Johan Luijmes, artistiek
leider van Het Depot

Solotentoonstelling
Villa Hinkeloord

Gosse Dam werkt in opdracht aan monumentale beelden voor de openbare ruimte en bouwt daarnaast aan een oeuvre van bronzen beelden waarin de tors centraal staat. Het opdrachtwerk is figuratief maar zijn vrije werk is, hoewel afgeleid van de herkenbare vrouwelijke vorm, eerder abstract. Op de tentoonstelling in Het Depot zijn de torsen vertegenwoordigd. Daarnaast toont Dam enkele gipsen uit beide genres, waarbij uit het opdrachtwerk gekozen is voor die beelden die connectie hebben met het vrije werk.

THIJS KWAKERNAAK

Zondag 12 juni 2022 tot en met
zondag 29 januari 2023

Solotentoonstelling
Villa Hinkeloord

Het was de Winterreise van Franz Schubert die beeldhouwer Thijs Kwakernaak in 2015 aanzette tot het maken van een aantal houten beelden, voor elk van de liederen minstens één. Het werk aan zijn eigen Winterreise nam 5 jaar in beslag en bleek een louterende en emotionele reis. Thijs ervaart de liederen

in de Winterreise als het kijken in een spiegel. Zoals een beeldhouwer zichzelf tegemoet treedt in zijn eigen beelden zo hadden de toonzettingen van de 24 gedichten van Wilhelm Müller een grote impact op zijn werk.

MET ANDERE OGEN

Zondag 3 april 2022 tot en met
zondag 25 september 2022

Themacentoonstelling
Hoofdgebouw

In het hoofdgebouw presenteren we de tentoonstelling 'Met andere ogen'. Dertien van onze beeldhouwers bekeken en reflecteerden op dertien werken van collega's. Sifra Kock legde hun impressies en waarnemingen vast met haar fotografisch oog.

EJA SIEPMAN VAN DEN BERG

Permanente tentoonstelling
Villa Hinkeloord

Sinds enkele jaren is het prachtige gebouw van Villa Hinkeloord het onderkomen van een permanente tentoonstelling, geheel gewijd aan

het werk van Eja Siepman van den Berg. Het werk van Siepman van den Berg is van alle tijden. De herkenbare beeldtaal en strakke lijnen vormen samen met de 19de eeuwse villa een mooi contrast.

In de winkel van Het Depot zijn diverse door Het Depot uitgegeven publicaties over het werk van Eja Siepman van den Berg verkrijgbaar.

EMILE VAN DER KRUK

Permanente tentoonstelling
Emile van der Kruk
Gebouw De Peppel

Vanaf maart 2022 is ons gebouw Villa Vleermuis omgedoopt tot De Peppel. In dit unieke gebouw is een oeuvrecollectie van Emile van der Kruk gehuisvest, bestaande uit meer dan 100 beelden. De houten beelden van Emile van der Kruk hebben een totaal eigen expressieve beeldtaal, waarin emotioneel realisme leidend is.

Begin 2022 verscheen ook een nieuwe monografie over het werk van Emile, te verkrijgen in de winkel van Het Depot.

TENTOONSTELLING ARBORETA DE DREIEN & HINKELOORD

Permanente tentoonstelling
Het Depot

Vanaf de opening van Het Depot in de nieuwe gebouwen is er een vaste tentoonstelling over de arboreta De Dreien en Hinkeloord te zien. Stichting Utopa, die al deze activiteiten mogelijk maakt, heeft een grote affiniteit met mensen. Het leidende thema van de tentoonstelling over de arboreta is dan ook de relatie tussen bomen, planten en mensen. Een bijzonder aspect van de tentoonstelling is een speciaal gemaakte documentaire over de arboreta.

LEZINGEN EN ACTIVITEITEN

Vrijdag 11 november 2022
20.15 uur

Franz Schubert: Die Winterreise
Marcus Pantus, bariton
Daan Boertien, piano

UITVERKOCHT



Solotentoonstelling

Helaine Blumenfeld

OPENING OP ZONDAG 9 OKTOBER 2022 OM
14.30 UUR DOOR JOHAN LUIJMES, ARTISTIEK
LEIDER BEELDENGALERIJ HET DEPOT.
TE ZIEN TOT EN MET 26 MAART 2023

Voor Beeldengalerij Het Depot is Helaine Blumenfeld geen onbekende. In 2007 had ze in Villa Hinkeloord een solotentoonstelling met haar vernieuwende werk in marmer en brons. Ook bij de opening van de vestiging aan de Arboretumlaan was zij met haar werk present. Helaine blijft zich vernieuwen; op deze tentoonstelling presenteert zij een nieuwe serie houten beelden, maar ook sculpturen van marmer en brons. In de eigen collectie van Het Depot zijn in de loop der jaren acht werken opgenomen. In het arboretum is het bronzen beeld 'Ascent' met een hoogte van meer dan drie meter een echte eyecatcher.

Helaine Blumenfeld, Souls
2020, cederhout, 77 cm



Helaine Blumenfeld, Destiny III
2018, cederhout, 58 cm

In de meer dan vijftig jaar dat Helaine Blumenfeld werkt aan baanbrekende beeldhouwkunst, zijn haar beelden over de hele wereld in solotentoonstellingen te zien geweest. In New York heeft zij een tentoonstelling gedeeld met Henry Moore. Talrijke kunstboeken en meerdere besprekingen in de pers werden aan haar werk gewijd. Ook werden er in Amerika en in Nederland films over haar persoon en haar werk gemaakt. Haar beelden in de publieke ruimten zijn zo verschillend als de plaatsen waar ze te zien zijn: Cambridge, Londen, Brussel en New York, in Nederland en natuurlijk in Italië.

Van alle prijzen die zij ontving, is de International Award of Sculpture Pietrasanta and Versilia in the World, een van de belangrijkste en meest bijzondere. In de eerste plaats waren het haar collega's in Pietrasanta die haar kozen voor deze onderscheiding. Met de unieke combinatie van materiaalbronnen, gereedschappen en vaardige ambachtsmensen blijft Pietrasanta het middelpunt van de professionele beeldhouwkunst. De geest van passie en vitaliteit die er heerst, tezamen

met de trots ten opzichte van het werk en een zekere artistieke meedogenloosheid, hebben net zo'n grote invloed op Blumenfelds beeldhouwkunst als het marmer uit de steengroeven van Carrara. Bovendien is Blumenfeld de eerste vrouw die de prijs kreeg en vormt de onderscheiding een erkenning voor de manier waarop zij als vrouw heeft gestreden voor het respect van deze gemeenschap. Voor alles telt, dat zij de onderscheiding kreeg op een plek waar creativiteit geen luxe, maar een centrale factor in het leven is. Dit weerspiegelt wat zij altijd als haar rol beschouwd heeft en is een sterke erkenning van haar levenslange toewijding aan vakmanschap en van haar geloof in de transformerende kracht van de kunst.

Bij Blumenfeld is de omzetting van haar ervaring van natuur en menselijkheid in een persoonlijke expressieve taal altijd hand in hand gegaan met een streven naar technische innovatie. Haar opmerkelijke vermogen om vormen te creëren die haar ideeën op een esthetisch verantwoorde manier weer geven, is ook het resultaat van voortdurend experimenteren

Het perfecte samenspel van vorm en inhoud dat haar werk onderscheidt, zou niet mogelijk zijn zonder een diepgaand inzicht in volume en ruimte, in de eigenschappen en de aard van elke materiaalsoort



met nieuwe werkmethoden. Zij past deze methoden met een buitengewone energie en een steeds kritischer blik toe. Haar originaliteit is echter geen innovatie omwille van de innovatie, maar vloeit voort uit een diep respect voor traditie, een aanvaarden van de beeldhouwkundige waarden die Rodin na Michelangelo opnieuw deden gelden. Het perfecte samenspel van vorm en inhoud dat haar werk onderscheidt, zou niet mogelijk zijn zonder een diepgaand inzicht in volume en ruimte, in de eigenschappen en de aard van elke materiaal soort. Zodoende bezit elk stuk een spanning en vitaliteit die slechts kunnen ontstaan doordat zij bereid is risico's te nemen, om prestaties uit het verleden achter zich te laten zonder de angst om een volgende keer te falen.

In de loop van de jaren is in Blumenfelds werk beslist sprake geweest van een fundamentele structurele ontwikkeling die heeft geleid tot meer beweging en lyriek in haar beelden. Zij begon met een dichte, complexe basis en voegde hieraan dunnere, schelpachtige elementen toe, die de massa van elk

stuk aanzienlijk veranderden: beelden die zwaar en met de aarde verbonden leken, kregen hierdoor een lichtvoetiger karakter. Langzamerhand werden de aanvullingen steeds belangrijker, en zij kan die inmiddels zo inzetten dat zij alle volume, complexiteit en beweging bieden die het voltooide werk moet tonen als het, door de sterk aan de realiteit gebonden materialen marmer en brons, iets wil verbeelden wat in werkelijkheid geen substantie heeft. De buitenste oppervlakken van deze kunstwerken geven een innerlijke spiritualiteit weer. Alhoewel transparantie in de beeldhouwkunst niet gemakkelijk te verwezenlijken is, brengt Blumenfeld door haar technische virtuositeit consequent licht in haar werk aan als een vierde dimensie. In de meerdelige beeldhouwwerken speelt het licht tussen de figuren door en verbindt het deze impliciet, zoals in haar meest architectonische werk *Shadow Figures*. In enkelvoudige stukken zoals *Mysteries* en *Intimacy*, absorberen de oppervlakken het licht en worden zij getransformeerd, in een steeds wisselende dialoog met hun omgeving.

Helaine Blumenfeld, Exodus III
2019, marmer, 88 cm



Helaine Blumenfeld, Toward the precipice
2019, marmer, 97 cm



Helaine Blumenfeld, Aurora
2019, cederhout, 220 cm

Blumenfeld hanteert instrumenten die traditioneel aan schrijvers zijn voorbehouden

Over het geheel bevestigen de werken in deze tentoonstelling Blumenfelds overtuiging dat kunst ons dichterbij een spiritueel rijk brengt. Hier komt Brancusi's bewering dat 'niet de externe vorm de realiteit is, maar de essentie van de dingen' in een logisch volgend stadium, omdat zij toont dat deze twee zaken onlosmakelijk met elkaar verbonden zijn, dat de externe vorm een realiteit heeft die de essentie onthult.

Blumenfeld hanteert instrumenten die traditioneel aan schrijvers zijn voorbehouden; mythe, toespel, metafoor, lyriek en drama. Zij past die toe op driedimensionale vormen, om haar werk een verrassende diepte en resonantie te geven. Vergelijkingen met twintigste-eeuwse schrijfsters als Virginia Woolf, Dorothy Richardson en Elizabeth Bowen dringen zich op; zij maakten allen gebruik van hun eigen ervaringen om iets diepgaands en algemeen te zeggen over de vrouwelijke ziel.

In die zin kan *Ascent* worden gezien als Blumenfelds autobiografie. In dit opmerkelijk samengaan van twee figuren is

een thema zichtbaar dat keer op keer in haar werk terugkomt: alleen door intimiteit in evenwicht te brengen met onafhankelijkheid kunnen wij een eenheid tussen twee mensen scheppen waarin niet alleen tederheid, maar ook kracht een rol speelt. In het verleden heeft zij dit thema vaak uitgewerkt door spanning, door vormen die uitgerekt worden, of zelfs van elkaar gescheiden zijn. Hier ligt de nadruk echter op harmonie en ondersteuning. Van één kant gezien, rijst de vrouwelijke figuur omhoog, maar dat zou niet mogelijk zijn zonder de kracht van de gespierde figuur die haar met de grond verbindt. Vanuit een andere hoek is er een buitengewone gelijkwaardigheid waarneembaar tussen de twee figuren. Het is een visuele afwijzing van afhankelijkheid ten gunste van inspiratie en aanmoediging.

Ascent is op verschillende manieren uitgevoerd. Elk stuk heeft zijn eigen karakter, een vloeiende beweging in marmer of brons. In de 3,5 meter hoge bronzen uitvoering echter, een buitengewoon beeldhouwwerk dat de ruimte volledig beheerst,

Helaine Blumenfeld, Ascent (tuin)
2007, brons, 350 cm





Helaine Blumenfeld, Shadow figures
2021, kersenhout, 70 cm



Helaine Blumenfeld
Together after the storm
2021, cederhout, 72 cm



Alleen wanneer er uitwisseling tussen het werk en de toeschouwer plaatsvindt, is een beeldhouwwerk volgens Blumenfeld echt compleet

zien we het duidelijkst de energie en beweging waarnaar Blumenfeld heeft gestreefd sinds zij voor het eerst Raymond Duchamp-Villon's oorspronkelijke werk 'Het paard' zag. Ascent is een krachtige metafoor voor menselijke aspiraties, maar de schoonheid en harmonie ervan mogen ons niet doen vergeten, dat in Blumenfeld's optiek, kunst moet beginnen met een schreeuw. Memories of Love, waarin drie individuele onderdelen fysiek en metaforisch met elkaar verbonden worden, is een werk waarin dit idee van emotionele kwetsbaarheid tot uitdrukking komt. Door de toeschouwer te stimuleren de botsende elementen van het leven te accepteren, zich open te stellen voor elke herinnering en er op verschillende manieren naar te kijken, gaat Blumenfeld pijn en angst niet uit de weg. De confrontatie met liefde en dood zorgt ervoor, dat haar beeldhouwwerken benadrukken dat het leven relaties inhoudt, en dat risico inherent is aan relaties.

Het werk van Helaine Blumenfeld communiceert op vele verschillende niveaus, visueel en fantasierijk, tastbaar en

Helaine Blumenfeld, Flight
2019, cederhout, 192 cm

emotioneel, maar de onderliggende gedachte is een nadruk op groei en ontwikkeling. Zowel voor de kunstenaar als voor de persoon die naar het kunstwerk kijkt, vertegenwoordigen haar beelden een proces van onthulling en ontdekking. Dit mag dan een zelfstandig proces zijn, Blumenfeld legt er graag de nadruk op, dat een kunstwerk nooit op zichzelf kan staan. Zij was de eerste ontvanger van de International Award of Sculpture Pietrasanta die ooit de vaardige ambachtslieden bedankte die samenwerken met de kunstenaars van de gemeenschap, als erkenning voor het feit dat de oorsprong van een beeldhouwwerk misschien uniek is, maar dat de uitvoering ervan de vrucht van samenwerking is. Zij is ook altijd van mening geweest dat het succes van haar werk gedeeltelijk afhangt van de geschiedenis die de toeschouwer met zich meeneemt. Alleen wanneer deze uitwisseling plaatsvindt, is een beeldhouwwerk echt compleet.

In dit artikel is gebruik gemaakt van een tekst van Nicola Upson, die zij eerder schreef voor Beeldengalerij Het Depot.



Helaine Blumenfeld, Exodus V, 2019, brons, 55 cm

*In de periode van deze tentoonstelling zal een uitgebreide retro-
perspectieve film over Helaine Blumenfeld door de AVRO op de
Nederlandse televisie worden uitgezonden. Zodra de datum en tijd
bekend zijn zullen we u via een nieuwsbrief daarover berichten.*

